

# LEG OG LÆR I SKJOLD UNGERNES LAND



Hej, mit navn er Severin. Jeg bor ved Selsø Slot. I kan bruge mig som guide til jeres besøg. Jeg kan vække børnenes nysgerrighed inden besøget. I finder mig ved hver aktivitet, hvor jeg fortæller lidt om stedet og inviterer børnene på besøg.



*Herregården  
Selsø Slot*



# KÆRE PÆDAGOG OG BØRNEHAVEKLASSELEDER



I dette hæfte kan du finde inspiration til arbejdet med temaet "Natur, udeliv og science" i Den Styrkede Pædagogiske Læreplan samt kompetenceområderne "Matematisk opmærksomhed" og "Naturfaglige fænomener" i Fælles Mål for børnehaveklassen.

Mens børnene aktivt observerer og undersøger området ved Herregården Selsø Slot, lægges der i hæftet op til, at de:

- oplever forskellige naturtyper og tilhørende dyr og planter
- undersøger og genkender geometriske figurer og mønstre
- leger og eksperimenterer med at måle og beskrive størrelser
- bruger kroppen og sanserne aktivt i uderummet
- udvikler forståelse for sammenhænge i naturen

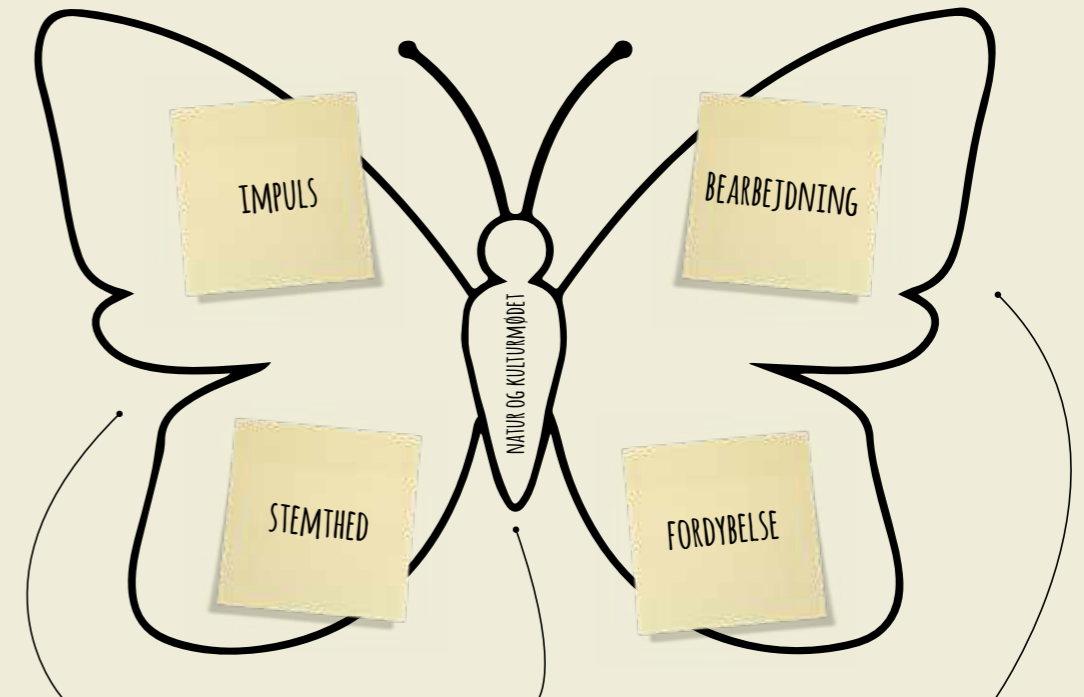
Hæftet giver konkrete idéer til aktiviteter, hvor I arbejder ude med naturkendskab, orientering, former, mønstre, tælle og måle samtidig med, at børnene bliver klogere på, hvad Herregården Selsø Slot er for et sted og alle dens mange historier.



## FØR UNDER EFTER BESØGET

Som hjælp til at forberede en tur til Herregården Selsø Slot kan I bruge arbejdskonceptet Sommerfuglemodellen

Du er med til at introducere børnene til den danske natur- og kulturarv ved at tage dem med til Herregården Selsø Slot. For at udnytte potentialet i et direkte møde med natur og kultur kan I forberede og inspirere børnene inden turen samt fastholde, uddybe og bearbejde børnenes oplevelser efter turen.



### DIN ROLLE FØR

Gå 'foran' børnene med henblik på at skabe nysgerrighed, engagement og stemthed, dvs. vække en lyst i barnet til at agere og skabe.

Giv børnene forudsætninger for at kunne forstå, hvad der kommer til at foregå under besøget.

### DIN ROLLE UNDER

Skab tryghed for børnene under besøget.

Gå 'ved siden af' børnene ved at deltage interesseret i aktiviteterne.

Registrér hvad der fascinerer børnene med tanke på aktiviteter hjemme i børnehuset/skolen.

Dokumentér besøget (foto/video).

### DIN ROLLE EFTER

Gå 'foran' som igangsætter og leder af forskellige æstetiske aktiviteter fx lege og tegne/male.

Gå 'bag ved' som facilitatoren, der stiller materialer til rådighed, og får børnene til at udtrykke sig om oplevelsen.

Kopier Sommerfuglemodellen fra bilag side 30 eller brug den i hæftet. Sæt post-its på vingerne, der kort beskriver, hvad I gerne vil arbejde med **FØR** og **EFTER** besøget både ift. konkrete idéer til indhold samt faglige/socialt mål. Disse mål kan I efterfølgende tage udgangspunkt i, når I skal evaluere forløbet.

Kilde: "Det blev en sommerfugl! Inspiration til dagtilbudsbørns møde med kunst, kultur og kulturarv". Slots- og Kulturstyrelsen, 2018 s. 9-10



# SÅDAN GØR DU

Hæftet indeholder 11 aktiviteter, der kan sættes i gang forskellige steder ved Herregården Selsø Slot. To af aktiviteterne foregår inde på selve herregården, de andre foregår uden for.



## FØR - HJEMME

Udvælg de aktiviteter, som I har tid og lyst til at lave på jeres besøg. Du kan evt. inddrage børnene i udvælgelsen. Vis fotos fra hæftet til børnene for at vække deres nysgerrighed for stedet. Kopier evt. bilag, som du vil bruge til aktiviteten.



## UNDER - UDE

Der vil i starten af hver aktivitet stå, hvor den foregår på området. Du kan via oversigtskortet se, hvor stederne er. Tag hæftet i hånden og brug det aktivt til at sætte aktiviteten i gang. Du kan inddrage billeder i hæftet og bilag til at understøtte aktiviteterne. Der vil til hver aktivitet være en faktaboks, som kan styrke din viden om herregårdslandskabet og Herregården Selsø Slot.



## EFTER - HJEMME

Der vil under hver aktivitet være forslag til, hvordan du kan bearbejde besøget med børnene.

## INDHOLD

<b>RUNDT OM SELSØ KIRKE</b> .....	<b>06</b>
<i>Find stederne på bankopladen</i>	
<b>LAV ET (SKATTE)KORT</b> .....	<b>08</b>
<i>Tegn et kort over området</i>	
<b>MÅL LINDERS ALLÉ</b> .....	<b>10</b>
<i>Undersøg afstanden mellem træerne</i>	
<b>TULIPAN-KRATTET</b> .....	<b>12</b>
<i>Find to ens</i>	
<b>SNEGLE I KRATTET OG PÅ TALLERKENEN</b> .....	<b>14</b>
<i>Undersøg sneglene ved herregården</i>	
<b>HERREGÅRDSJAGT</b> .....	<b>16</b>
<i>Skyd til måls</i>	
<b>FORMER I LANDSKABET</b> .....	<b>18</b>
<i>Find geometriske former udenfor</i>	
<b>HYLDEMOR</b> .....	<b>20</b>
<i>Undersøg hylde træet</i>	
<b>VÅBENSKJOLD INDE OG UDE</b> .....	<b>22</b>
<i>Se på symboler og mønstre</i>	
<b>AGATHES TAPETER</b> .....	<b>24</b>
<i>Find flotte mønstre inde på herregården</i>	
<b>TAG PÅ NATUREVENTYR</b> .....	<b>26</b>
<i>Jagten på Agathes spøgelseshest</i>	
<b>NATIONALPARKEN</b> .....	<b>28</b>
<i>Læs mere om Skjoldungernes Land</i>	
<b>SOMMERFUGLE-MODELLEN</b> .....	<b>31</b>
<b>KOPIARK</b> .....	<b>31-34</b>
<i>Banko, snegle, våbenskjold, former</i>	
<b>TIDSLINJE</b> .....	<b>35</b>

## BESØG PÅ HERREGÅRDEN SELSØ SLOT



## KOM PÅ BESØG

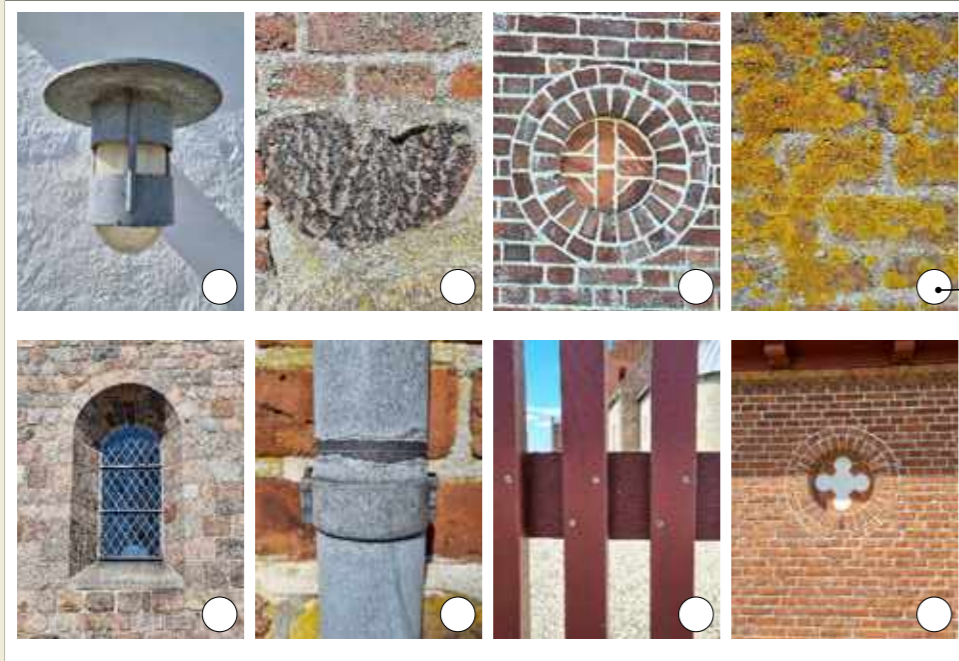
Herregården Selsø Slot har åben for besøg tirsdag til søndag kl. 11-16 fra d. 5. maj - 2. søndag i september samt i uge 42. Der er gratis adgang til herregården for institutioner og skoler i Frederikssund Kommune. Vil I ind på herregården, skal I kontakte slottet og melde jeres ankomst.

Skriv til mailadressen: [info@selsee.dk](mailto:info@selsee.dk)  
Læs mere om Herregården Selsø Slot: <http://selsee.dk/>

Udeområdet og madpakkehuset er åbent året rundt.

# RUNDT OM SELSØ KIRKE

Find stederne på bankopladen



Sæt X på bankopladen ved de detaljer, I finder - og tag også gerne et billede af børnene foran stedet.



## FØR

Læs op fra Severin. Vis foto af kirken og bankopladen. Kopier bankopladen fra bilag side 31 med stederne ved Selsø Kirke. I kan også finde bankopladerne i grejrummet ved madpakkehuset.



## UNDER

Start på p-pladsen ved Selsø Kirke. Del børnene op i mindre hold f.eks. 2 og 2. Se om I kan finde alle stederne på bankopladen. Sæt kryds på pladen, når I har fundet stedet.



## EFTER

Tegn og mal nogle af de figurer og mønstre I har fundet ved Selsø Kirke. I kan også lave mønstre med udklip af pap eller silkepapir.

## SELSØ KIRKE

Selsø Kirke er opført i 1150. Den var oprindeligt tænkt som en rundkirke, men blev bygget om. Man kan tydeligt se, at kirken er ombygget og sammensat af forskellige materialer og i forskellige stilarter.

Der er en fantastisk udsigt over Selsø Sø fra kirkegården.



Hej med jer. Min far er præst ved Selsø Kirke. Jeg kender området som min egen bukselomme. På bankopladen kan I se mine yndlingssteder ved Selsø Kirke. Vil I forbi og se, om I kan finde dem?

# LAV ET (SKATTE)KORT

Tegn et kort over området



## FØR

Læs op fra Severin. Vis foto i hæftet og snak om, hvordan man finder vej.



## UNDER

Start ved Selsø Kirke og gå mod Herregården. Børnene skal lægge mærke til, hvordan man kan finde vej i området. Læg mærke til skilte, stier, stendige m.m.

Er der andre ting, vi kan lægge mærke til, som gør, at vi kan finde vej?  
F.eks. en stor sten eller et særligt træ.

Ved madpakkehuset skal børnene gå sammen to og to. De får udleveret skriveunderlag og blankt papir, som I finder i grejrummet. De skal nu tegne et kort over området, så man kan finde vej fra kirken til herregården.

Mens børnene laver kort over området, kan I styrke deres sproglige udvikling ved at skabe opmærksomhed omkring forholdsord.

I  
PÅ  
FØR  
EFTER

FORAN  
BAGVED  
VED SIDEN AF  
UNDER

OVER  
RUNDT OM  
I BEGYNDELSEN  
I SLUTNINGEN



## EFTER

Lav et kort over legepladsen i børnehaven eller skolegården. Gå rundt i området og læg mærke til, hvad I kan finde af træer, legeredskaber, sandkasser og huse. Find ud af, hvordan I kan tegne det ind på jeres eget kort.

## GEM EN LILLE SKAT I TULIPAN-KRATTET

I kan forberede en lille skattekasse til jeres besøg. Det kan f.eks. være en lille plastboks/madkasse/kiste med seje klistermærker, en figur eller en tegning.

Gem skatten et sted i Tulipan-krattet og sørg for, at børnene markerer stedet på deres kort.

Børnene tager kortet med hjem og kan besøge stedet med deres familie. Familien skal prøve at finde skatten ud fra kortet. Finder de skatten, må man tage en ting og bytte den ud med en anden ting. Skattekisten skal blive samme sted.



Selsø Slot er en gammel herregård, hvor det nogle gange kan være svært at finde vej. Er I gode til at finde vej? Jeg vil gerne invitere jer til Selsø Slot, hvor jeg har brug for jeres hjælp til at lave et kort over området, så man kan finde vej. Vil I hjælpe mig?

## HERREGÅRDE I DANMARK

Betegnelsen herregård opstod fordi ejerne var herremænd. Det vil sige mænd, der havde forpligtet sig til at gøre krigstjeneste for en herre – som oftest kongen. Efter middelalderen kom betegnelsen adel i brug om denne gruppe i samfundet.

Herremænd, var den mellemste gruppe i hierarkiet i samfundet. Øverst i hierarkiet var dem der beder, dvs. kirkens folk. Nederst i hierarkiet var arbejderne, der typisk var ansat på en herregård.

# MÅL LINDERS ALLÉ

Undersøg afstanden mellem træerne



## FØR

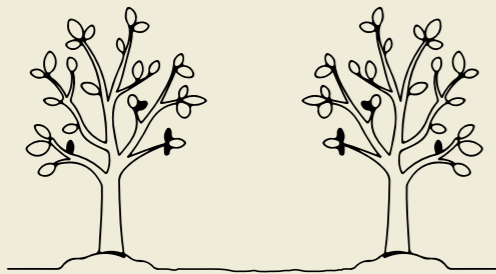
Læs op fra Severin.



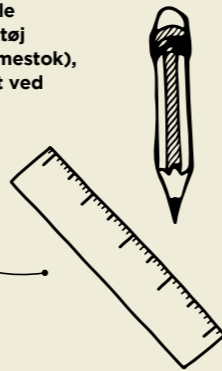
## UNDER

Gå en tur gennem alléen. Tæl hvor mange træer, der er. Mål afstanden mellem træerne. Hvordan kan vi måle afstanden? F.eks. med fod, skridt, kroppe, pinde, målebånd eller andre idéer.

Lad børnene måle afstanden mellem forskellige træer og snak om, om der er lige langt imellem, kortere eller længere. Tal også om usikkerhed i forhold til at måle med fod og skridt afhængigt af, hvem der måler. F.eks. at den voksne tager længere skridt end børnene.



I kan også prøve at måle med noget af det værktøj (lineal, målebånd, tommestok), der ligger i grejrummet ved madpakkehuset.



## EFTER

Lav et lille bed eller plantekasser, hvor I planter blomster, grøntsager eller krydderurter. Der skal være lige langt mellem planterne/frøene i bedet. Blomsterne giver herlighed til legepladsen og er godt for insekterne. Grøntsager og krydderurter kan I smage på.

## HERLIGHEDER PÅ HERREGÅRDEN

Et særligt træk ved herregårdslandskabet var, at man udviklede landskabelige 'herligheder'. Landskabet repræsenterede herregården og dens ejere og man gik derfor meget op i, at der var fine haver, lange alléer, skov og udsigtspunkter.

Den lange allé skal vække ydmyghed hos de gæster, der skal besøge herregården.



Jeg elsker at lege her mellem træerne. Når træerne er sat på række på hver sin side af en vej, hedder det en allé. Gad vide om der er lige langt mellem træerne? Det har min far engang fortalt mig, at der er. Er I gode til at måle?

Alt skal jo være perfekt på en herregård.

# TULIPAN-KRATTET

Find to ens



## FØR

Læs op fra Severin.  
Snak om, hvad man kan finde i en skov. F.eks. ud fra fotoet.



## UNDER

I skal lave jeres eget vendespil med naturmaterialer. Start ved madpakkehuset. Børnene skal nu finde to ens ting i skoven. Det kan være to ens blomster, pinde, blade, sten m.m. Tingene skal kunne være i deres hånd. Det må ikke være levende dyr. Når børnene har fundet to ens ting, mødes I ved madpakkehuset igen. Alle børn får udleveret to paptallerkner og har tape til rådighed. Materialer findes i grejrummet. Tingene tapes på tallerkenen. Sæt jer i en rundkreds, på græsset eller fliserne bag madpakkehuset. Læg alle tallerkenerne med bagsiden opad, så man ikke kan se tingene, der er tapet fast. I skal nu spille vendespil. Børnene skiftes til at vende to tallerkner. Hvis tingene er ens, kan de tage tallerkenerne væk som et stik.

I kan tage vendespillet med hjem eller tage tingene af og lægge tallerkenerne tilbage i grejrummet til en anden gang.



## EFTER

Lav collager med naturmaterialer, som I finder på legepladsen. F.eks. blade, kviste, blomster m.m. Måske er der nogle af de samme ting, som I fandt i Tulipan-krattet? Lav en lille udstilling med jeres værker.

## VILDE TULIPANER

I kanten af krattet kan man i foråret opleve vilde tulipaner eller skovtulipaner, som de også kaldes. De sætter smukke solgule blomster i maj og juni. Vild tulipan er oprindeligt fra Middelhavsområdet men blev i det 16. århundrede fragtet til Europa, hvor det blev en meget populær blomst at sælge. Den forvildede sig ud i den danske natur og kan derfor i dag ses ved Selsø Slot.



Dette er mit Tulipan-krat. Her kan man finde alle mulige forskellige blade, pinde, blomster og smådyr. Er I gode til at finde ting i skoven?

Vil I med til Selsø Slot og gå på opdagelse i Tulipan-krattet?

# SNEGLE I KRATTET OG PÅ TALLERKENEN

Undersøg sneglene ved herregården



## FØR

Læs op fra Severin. Brug foto og bilag s. 32 til at snakke om forskellige snegle, I kan finde.  
**Tip: Medbring en banan til turen til Herregården Selsø Slot.**

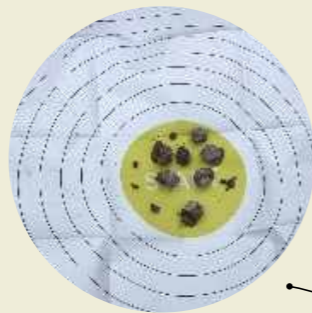


## UNDER

Find snegle og tomme sneglehuse i krattet ved den gamle lade. Se på de sneglehuse og snegle, som I finder. Hvilke forskellige snegle, har I fundet? Sortér dem i arter. Brug bilag side 32 med snegle som sorteringsplade. Den kan også findes lamineret i grejrummet ved madpakkehuset.

## Undersøg sneglene

I grejrummet ved madpakkehuset finder I luppe, plexiglasplade og en væddeløbsbane til snegle. Sæt sneglene på en plexiglasplade og se, hvordan de bevæger sig. Sneglen bevæger sig på en fod. Mos lidt banan på plexiglaspladen og se på undersiden, hvordan sneglen spiser. Man kalder dens tunge for en raspetunge.



Brug væddeløbsbanen til at lave kapløb mellem snegle. Hvilken snegleart er hurtigst?



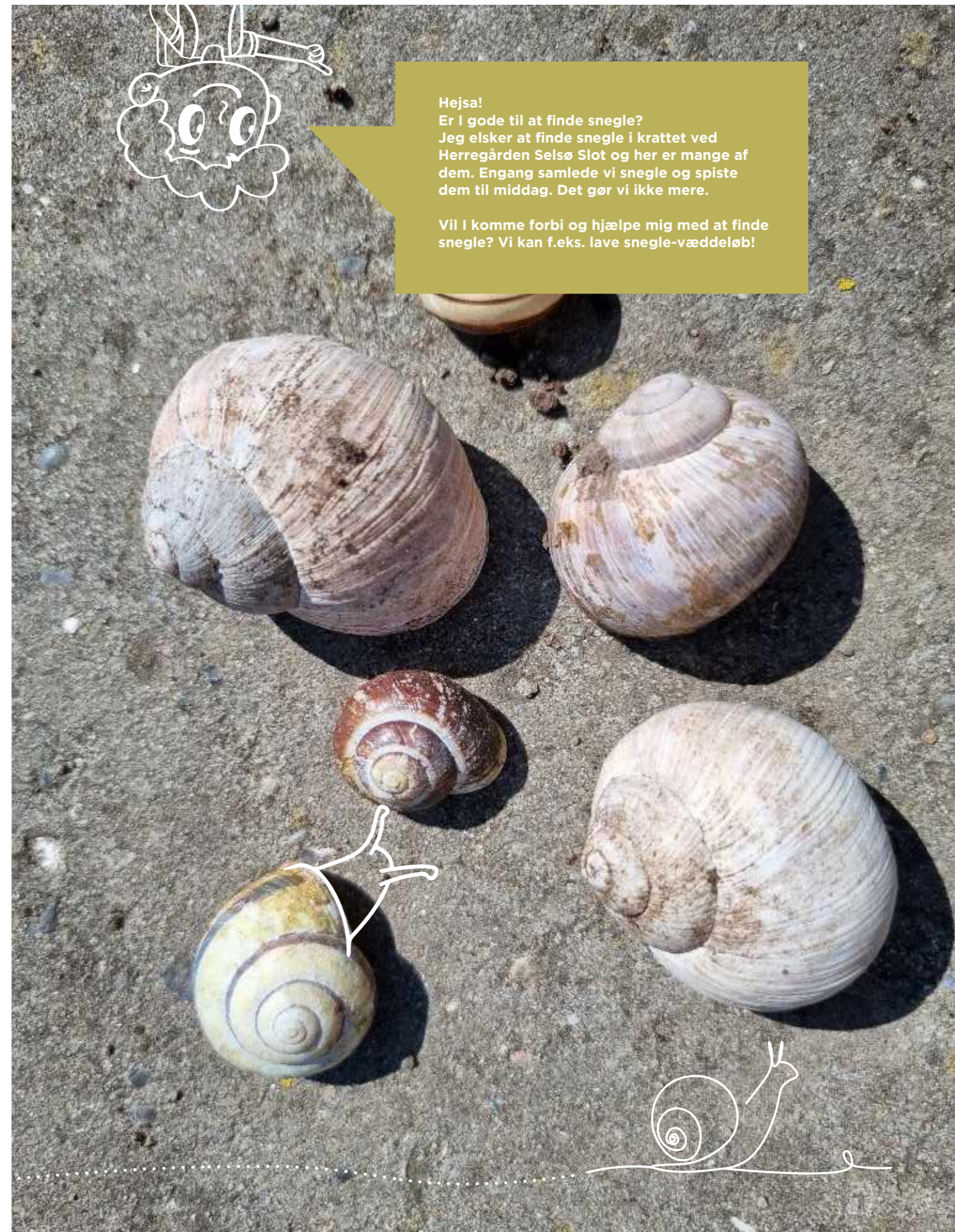
## EFTER

Tag de tomme sneglehuse med hjem og bruge dem til at lave land-art i børnehaven. Giv børnene en klump ler og lad dem forme en snegl. Sæt et tomt sneglehus på ryggen. Snak om hvordan sneglen ser ud f.eks. følehorn, øjne og kropsform. Sneglene kan sættes på et træ eller en sten på legepladsen.

## SNEGLEFARME PÅ HERREGÅRDE

Der findes ofte mange vinbjergsnegle ved herregårde og klostre. I gamle dage blev vinbjergsneglen ikke anset for kød, og man måtte derfor gerne spise dem under fasten, hvor man ellers ikke måtte spise kød i 40 dage. Man opdrættede dem derfor til at spise. I dag er vinbjergsneglen fredet, men man må gerne samle til eget forbrug.

Velbekomme!



Hejsa!  
Er I gode til at finde snegle?  
Jeg elsker at finde snegle i krattet ved Herregården Selsø Slot og her er mange af dem. Engang samlede vi snegle og spiste dem til middag. Det gør vi ikke mere.

Vil I komme forbi og hjælpe mig med at finde snegle? Vi kan f.eks. lave snegle-væddeløb!



# HERREGÅRDSJAGT

*Skyd til måls*



## FØR

Læs op fra Severin. Snak evt. om hvad, det vil sige at gå på jagt, og hvorfor man går på jagt.



## UNDER

Start ved madpakkehuset. Som jæger skal man kunne snige sig rundt uden at blive opdaget. Øv jer i at snige jer rundt på græsplænen og mellem træerne.

I skal nu øve jer i at ramme plet. I grejrummet finder I reb og to skilte med målskiver eller silhuetter af fasaner, der kan sættes op på græsplænen. Læg rebet på jorden, som en lige linje, børnene skal stå bagved. Børnene skal finde fem ting i naturen, som de vil bruge til at skyde efter fasanerne. Det kan f.eks. være pinde eller sten. Børnene står bag rebet og skyder efter målskiverne.

Snak om, om der er forskel på at kaste med en gren, en sten eller et blad.

- Hvad er bedst at ramme med?
- Hvilke ting kan I kaste længst med?
- Hvorfor tror I, at tingene ikke kommer lige langt?



## EFTER

Få fat i en hel fasan, and eller kylling, som I kan prøve at dissekere.

I kan også kontakte den lokale jagtforening og få dem til at komme på besøg.



## DEN MEST BETYDNINGSFULDE JAGTFUGL PÅ HERREGÅRDEN

Fasanhannen er særligt kendt for sin flotte fjerdragt i brune og grønne nuancer og det røde parti omkring øjnene samt den lange, spidse hale. Hunnen er mindre end hannen og ikke så farvestrålende.

Fasanen er ikke en oprindelig dansk fugl. Den blev indført som jagtbytte fra Asien i 1500-tallet af kongen og herremænd. Fasanen opdrættes stadig på mange herregårde i dag, og er den mest betydningsfulde jagt fugl i Danmark. Derfor ser man mange fasaner omkring danske herregårde.



Jagt er en vigtig aktivitet på Herregården Selsø Slot. Det har gennem mange år givet os mad på bordet. Hvor får I jeres mad fra? Når man går på jagt, skal man kunne kende dyrene, og det er vigtigt at kunne snige sig rundt og ramme plet. Vil I med til Selsø Slot og øve jer i at gå på jagt?

# FORMER I LANDSKABET

Find geometriske former udenfor



## FØR

Læs op fra Severin.  
Brug evt. bilag side 31 til at snakke om forskellige geometriske figurer.



## UNDER

Start ved madpakkehuset. I grejrummet finder I materialer til aktiviteten. I kan begynde med at øve formerne. Brug ark med forskellige former, en ærtepose og reb. Lad børnene gå sammen i grupper på 3-4 børn. Alle grupper får et reb. Kast en ærtepose mod papiret med formerne. Børnene skal nu bruge rebet til at lave den geometriske form, som ærteposen lander (tættest) på. De kan enten lægge rebet på jorden eller holde det i hænderne.

Læg rebene væk. Lav nu samme aktivitet med ærteposen, hvor børnene skal finde den geometriske form i omgivelserne. Lad børnene udforske området og finde eksempler på f.eks. cirkler. Når børnene ikke kan finde flere, så kaster I mod en ny form og går på jagt efter den.



I kan også lave figurer med jeres kroppe ved at lægge jer ned på jorden/gulvet.



## EFTER

Byg med forskellige former. Byg noget I har set ved Herregården Selsø Slot.

## BYGGET AF MURSTEN FRA KLOSTER

Herregården Selsø Slot blev bygget i 1571-1576 af adelsmanden Jakob Ulfeldt.

Mange af de mursten, der blev brugt til byggeriet stammer oprindeligt fra et kloster, der lå i Roskilde. Det hed Skt. Clara Kloster. Omkring en halv million mursten blev fragtet fra Roskilde til at bygge Herregården Selsø Slot.



Der findes mange forskellige figurer og former her ved Herregården Selsø Slot. Kender I formerne trekant og cirkel? Hvad med kvadrat og rektangel? Vil I med til Selsø Slot og se, om I kan finde nogle af formerne?



# HYLDEMOR

Undersøg hylde træet



## FØR

Læs op fra Severin. Snak om, hvordan hylde træet ser ud. Har I set et hylde træ før? Medbring evt. pandekagedej, hvis I skal afsted i juni.



## UNDER

Find hylde træerne på kanten til voldgraven. Lad børnene prøve at finde hylde træerne ud fra fotos på siden.

Undersøg hylde træet.

- Mærk på barken – hvordan føles den?
- Gnid og fold bladene i hænderne – hvordan dufter de?
- Lyt til træet – siger det noget?
- Kig på bark, blade, blomster eller bær i forstørrelsesglas. Hvordan ser det ud?



**Tip:** I juni kan I plukke skærme af hylde blomster og lave "Hyldekæresten", der er pandekager med hylde blomst. Tag pandekagedej med hjemmefra. I finder vejledning, udstyr, olie og brænde i grejrummet ved madpakkehuset. I september/oktober kan I plukke hyldebær og lave hyldebærsaft over bålet. I finder gryder og kopper i grejrummet. **OBS:** Hyldebær må ikke spises rå, da de kan give dårlig mave.



## EFTER

Find et hylde træ i nærområdet, hvor I må klippe grene af. Marven i hyldegrene er blød og kan skubbes ud med en tynd pind, strikkepind eller lignende. Undersøg hvad den hule hyldegren kan bruges til. Måske som sugerør eller fløjte? Husk at sige verset, inden I skærer grenene af.

**OBS:** Hyldebær må ikke spises rå, da de kan give dårlig mave.

## HYLDEMOR

En gammel historie fortæller, at man skal sige et særligt vers til Hyldemor, hvis man vil fælde en hyldebusk eller skære grene af den. Verset lyder: "Hyldemor, Hyldemor om forlov, må jeg tage en bid af din skov?". Hvis man glemmer det, så bringer det uheld.

PANDEKAGEDej  
TIL CA. 20 BØRN

625 G MEL

1,5 L MÆLK

10 ÆG

KARDEMOMME  
ELLER VANILJESUKKER

LIDT SALT

Hylde træet er mit yndlings-træ! De vokser ved Herregården Selsø Slot. Om sommeren laver vi saft og pandekager af træets hvide blomster, om efteråret laver vi varm hyldebærsaft. Man siger, at hylde træet har magiske kræfter. Vil I komme forbi og se, om det passer?



# VÅBENSKJOLD - INDE OG UDE

Se på symboler og mønstre



## FØR

Læs op fra Severin.



## UNDER

Tag børnene med rundt om voldgraven til indgangen ved portbygningen. Over indgangen ser I to våbenskjold. OBS: husene omkring herregården er private boliger.

Skærp børnenes opmærksomhed ved at stille spørgsmål som:

- Kan I se, hvad der er på våbenskjoldene?
- Har I lagt mærke til dyrene?
- Hvilke former kan I se på våbenskjoldet?
- Hvordan er de to våbenskjold forskellige?

Snak om hvad et våbenskjold er (se evt. faktaboks)

Hvis Herregården er åben, kan I fortsætte indenfor, hvor I kan finde våbenskjoldene i farver i den store riddersal. Kig også op i loftet.

Hvilke former, symboler og mønstre kan I ellers finde? Tag fotos.

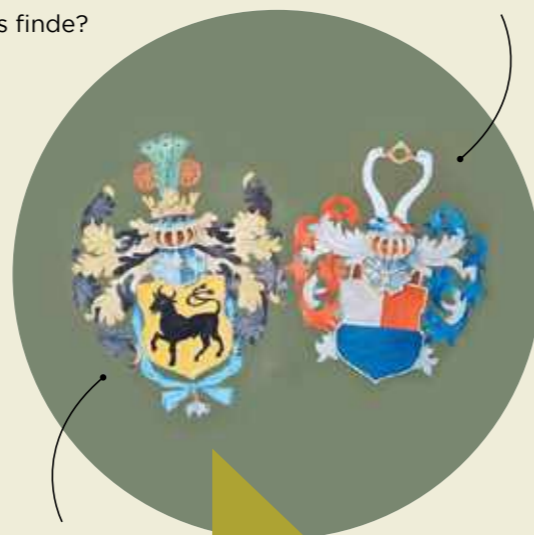


## EFTER

Se på fotos af våbenskjold, mønstre og figurer fra Selsø Slot. Kopier skabelonen af et våbenskjold fra bilag side 33.

Lad børnene tegne deres egne våbenskjolde med dyr og mønstre, der repræsenterer dem og deres familier.

Denne aktivitet kan I også lave ved madpakkehuset under besøget. I kan finde materialer i grejrummet ved madpakkehuset.

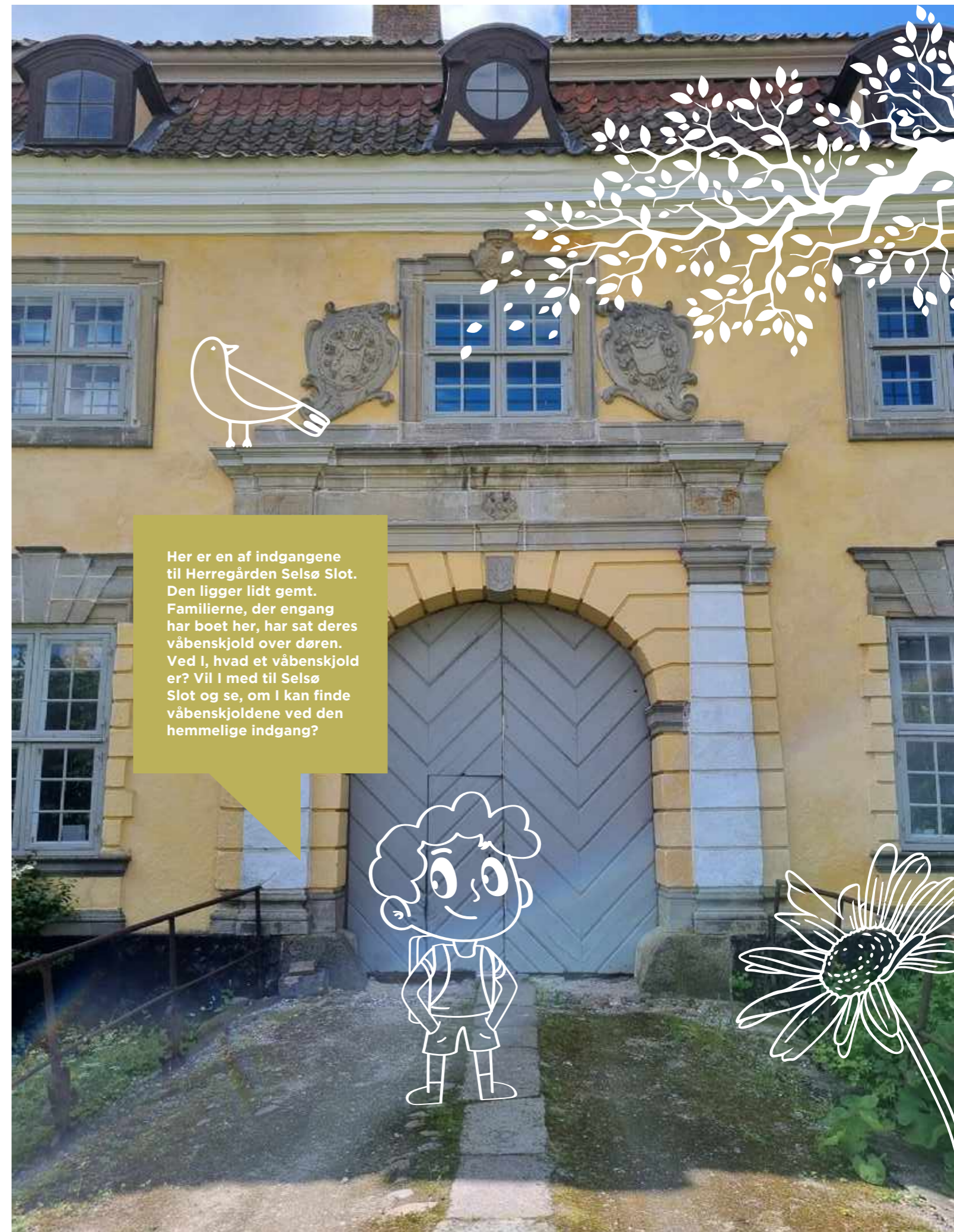


Familien Scheel

Familien Plessen

## VÅBENSKJOLD - KEND VENNER FRA FJENDER

Et våbenskjold er et symbol, der repræsenterer f.eks. et land eller en familie. Det udsmykkes med dyr og mønstre. I gamle dage brugte man det på skjolde, flag og rustninger, så man kunne identificere venner og fjender.



Her er en af indgangene til Herregården Selsø Slot. Den ligger lidt gemt. Familierne, der engang har boet her, har sat deres våbenskjold over døren. Ved I, hvad et våbenskjold er? Vil I med til Selsø Slot og se, om I kan finde våbenskjoldene ved den hemmelige indgang?

# AGATHES TAPETER

Find flotte mønstre inde på herregården



## FØR

Læs op fra Severin.  
Brug fotos til at snakke om mønstre.



## UNDER

Send børnene på mønsterjagt i de forskellige rum på herregården. Brug fotos på siden som eksempler på mønstre eller brug dem aktivt, så børnene skal finde mønstrene på billederne. Tag fotos af de forskellige mønstre, som børnene finder.

Snak undervejs med børnene om, hvordan mønstrene ser ud, hvilke former de har, og hvordan de er forskellige fra hinanden.



## EFTER

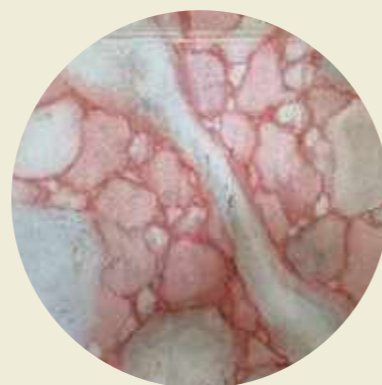
Print billeder ud af de mønstre, I fandt inde på herregården. Lad børnene fremstille deres egne mønstre med inspiration fra billederne med ting, som I stiller til rådighed, f.eks. papir, tusser, farver, pre-klippede figurer og lim el. lign.

## AGATHES DEKOREREDE VÆGGE

Agathe var gift med Christian Ludvig Scheel Plessen, der var arving til Selsø Slot. Da hun blev enke i 1801, flyttede hun ind på herregården. Hun bevarede barokudmykningen og de marmormalede vægge i husets nordlige fløj, men omdekorerede husets sydlige fløj til datidens moderne empirestil med franske fine, trykte tapeter og perlegrå paneler.

Agathe var den sidste beboer på herregården.

Det smukke  
marmormønster  
i spisesalen.



Der findes mange flotte mønstre på væggene inde på Herregården Selsø Slot. Er I gode til at finde mønstre?

Vil I komme forbi og se mønstrene på slottet?



# TAG PÅ NATUREVENTYR

Jagten på Agathes spøgelseshest



## FØR

I skal hjælpe Severin med at finde herregårdsfruens forsvundne hest. Download app'en "Natureventyr".



## UNDER

Start ved p-pladsen ved Selsø Kirke. Åben app'en "Natureventyr" og find eventyret "Jagten på Agathes spøgelseshest". App'en vil tage jer på en rute rundt om kirken, hvor kapitler i eventyret åbner sig op i takt med, at I finder stederne, som app'en viser jer hen til.

Ruten går rundt om Selsø Kirke, hvor I får en fantastisk udsigt over Selsø Sø. Derefter bevæger I jer ned af alléen mod Herregården Selsø Slot. Ruten ender ved madpakkehuset.

Natureventyret tager ca. 30 minutter og følger en rute på 800 meter.

Download app'en  
via Google Play  
eller App Store



## SELSØ SØ

Selsø Sø er et vildtreservat, hvor man beskytter raste- og yngleområder for vandfugle. Fuglelivet ved søen er helt unikt, hvor tusinde af ænder og gæs hver vinter hviler sig på søen. I sommerhalvåret yngler op mod 40 forskellige fuglearter herunder troldand, blishøne og hættemåge. Man kan også være heldig at se havørnen ved Selsø Sø.



Vil I med på eventyr?  
Jeg har brug for hjælp  
til at finde en forsvunden  
hest, der har tilhørt herre-  
gårdsfruen Agathe.

Hesten hedder Grev Axel.



# SKJOLD- UNGERNES LAND

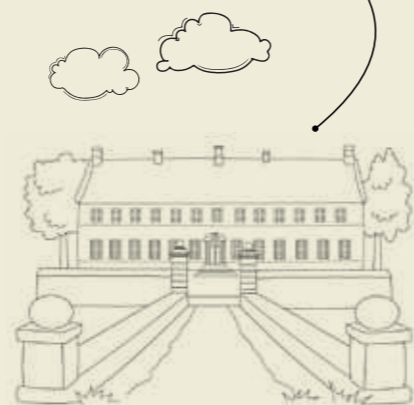
*Formidling af nationalparkens natur og kulturhistorie er en vigtig målsætning, og vi har et særligt fokus på børn og unge.*

Det er vigtigt, at børn kommer på tur i nationalparken og får leget, oplevet og udforsket naturen og kulturhistorien. Et barn, der har brugt kroppen og leget, fundet former i landskabet og talt skridt mellem træerne ved alléen, ved noget om herregårdslandskabet og Selsø Slot. Sanselige og kropslige erfaringer danner knager i erindringen og er med til at præge fremtidige oplevelser og interesser.

Hvis børnene lærer naturen og kulturhistorien at kende, så begynder de at holde af den. Dette giver grobund for, at de vil beskytte den og videreformidle værdierne. Vi ønsker, at børnene tager ejerskab til nationalparken og er stolte af, at være en del af den.

**Læs mere om Nationalpark Skjoldungernes Land og få inspiration til spændende udfugtsmål og flere aktiviteter på [www.nationalparkskjoldungernesland.dk](http://www.nationalparkskjoldungernesland.dk)**

På bagsiden af hæftet er der en tegning af Selsø Slot, som I kan tage en kopi af og lade børnene farvelægge



**Leg og lær i Skjoldungernes Land - Herregården Selsø Slot**

1. udgave - 1. oplag.

**Forfatter:**  
Sofie Clauson-Kaas

Idé og konceptudvikling af  
Sofie Clauson-Kaas, Naturvejleder  
i Nationalpark Skjoldungernes Land.

**Tak til:**  
Laila Maria Gdowski, Naturkonsulent  
for dagtilbud i Roskilde Kommune,  
Ole Frimann Hansen, Naturkonsulent for  
dagtilbud i Frederikssund Kommune og  
Sofie Illemann Myschetzky, Udviklings-  
koordinator i Nationalpark Skjoldung-  
ernes Land, for input og sparring til  
hæftet.

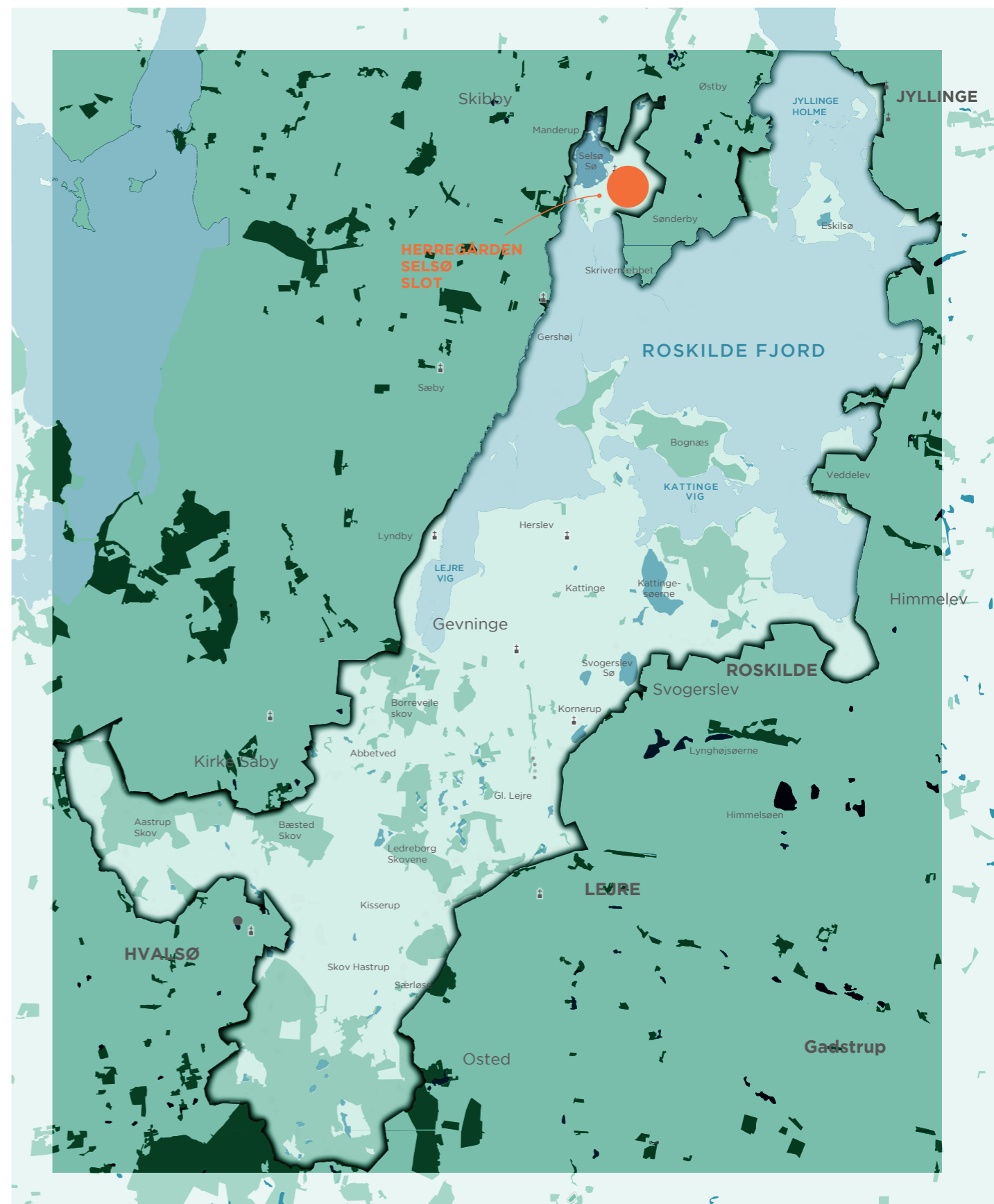
Hæftet er udgivet af Nationalpark  
Skjoldungernes Land i samarbejde med  
Frederikssund Kommune

**Layout og produktion:**  
BY-RO Grafisk Studie

**Fotomateriale:**  
Sofie Clauson-Kaas  
Lenette Schunck  
Christina Gejel  
Elisabeth Holm Nielsen  
Ole Malling  
Naturguide.dk

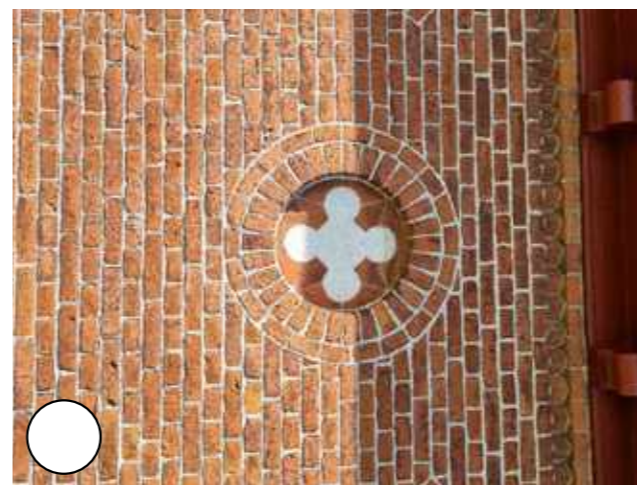
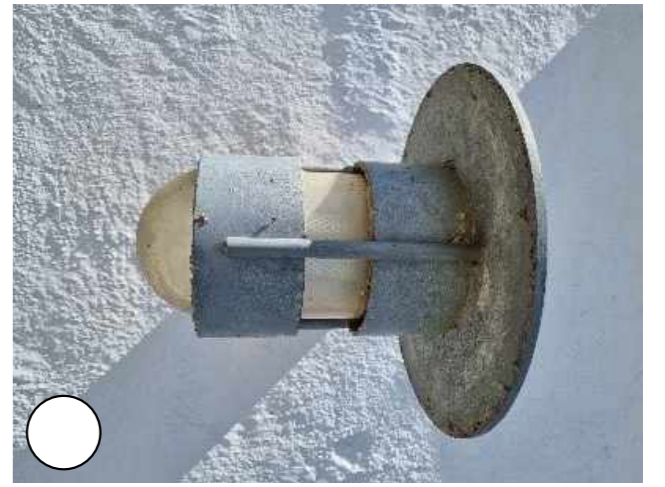
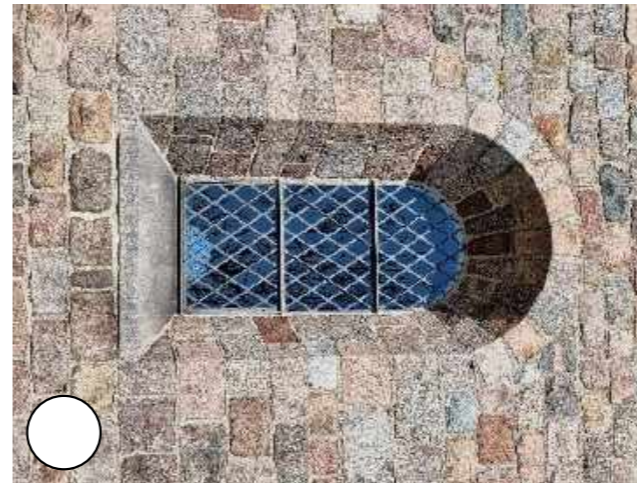
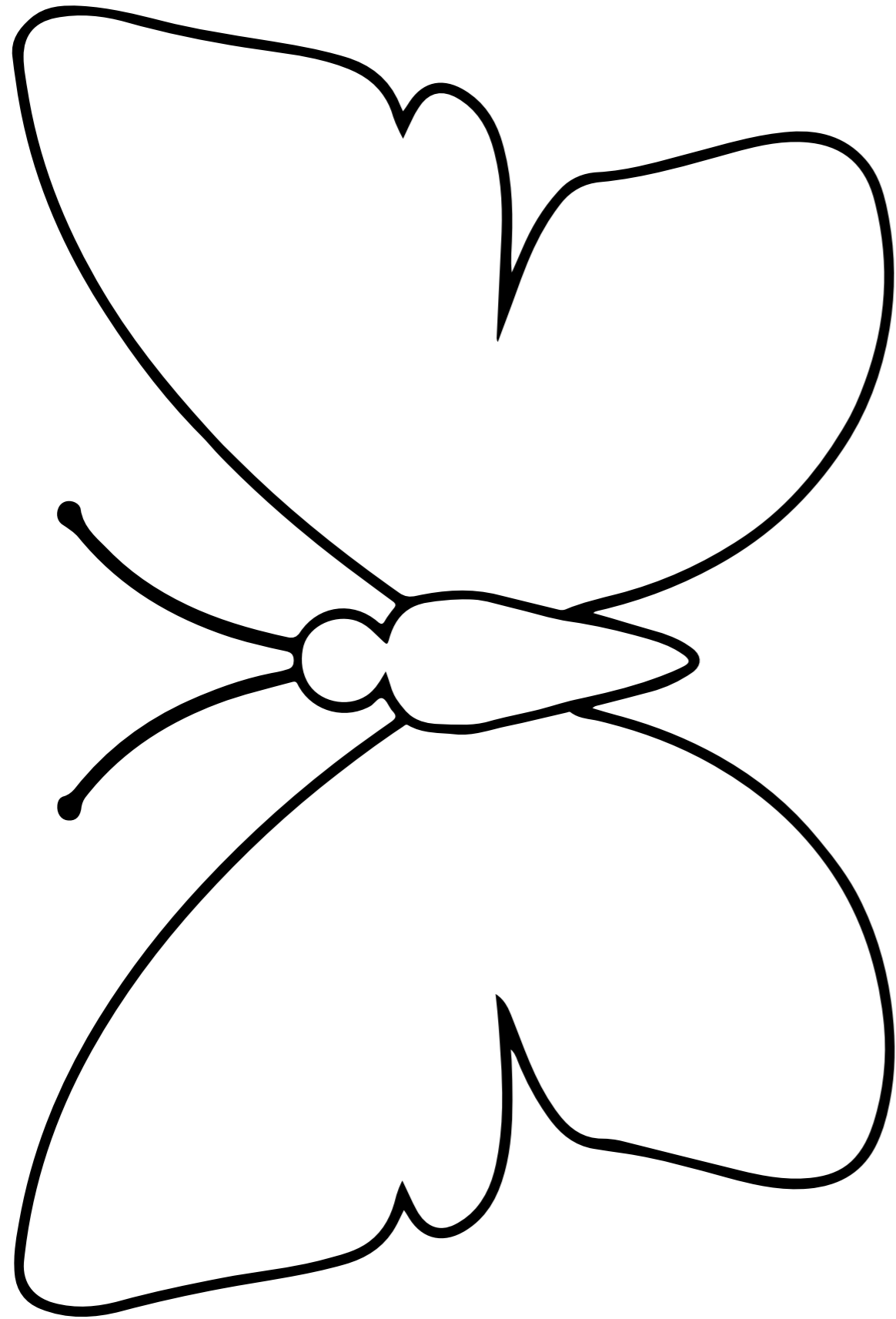
**Illustration på bagsiden:**  
Eva Wulff

Kopiering af hæftet er tilladt  
til undervisningsbrug.



**Nationalpark Skjoldungernes Land ligger på Midsjælland og rummer 170 kvadratkilometer enestående natur, kulturhistorie og landskaber. Nationalparken blev indviet i 2015 og har til opgave at beskytte, styrke og udvikle områdets natur, landskab, kulturhistorie, formidling, undervisning, forskning, lokale fællesskaber, erhverv og turisme på en bæredygtig måde.**

# SOMMERFUGLE MODELLEN





# SNEGLE



**VINBJERGSNEGLEN** er Europas største landsnegl med hus. Den er indført til Danmark i middelalderen, sandsynligvis med minkene. Den er i tilbagegang i det meste af Europa og er derfor fredet. Det er dog tilladt til eget forbrug at indsamle sneglen til spisebrug, der af nogen regnes for en delikatesse.



**DEN PLETTEDE VOLDSNEGL** stammer oprindeligt fra det sydvestlige Europa og Middelhavsområdet, men er blevet indført til Danmark. Den blev først sat ud på Københavns volde i slutningen af 1800-tallet - deraf navnet voldsnegl. Den er mindre end vinbjergsneglen, men større end havesneglen, og så er det måske den hurtigste snegl herhjemme.



**LUNDSNEGLEN** findes i mange farvevariationer. Den kendes fra havesneglen på den sorte læbe, der ligner en negl, i skalåbningen. En god huskeregel er: Dem fra Lund i Sverige er ikke bange for at tage fat (og få sorte negle!). Sneglehuset måler op til 2,5 cm. Lundsneglen er en af de mest almindelige snegle ved hus og have. Den lever af plantemateriale, men regnes ikke som skadedyr. Den er især aktiv, når det har regnet.



**HAVESNEGLEN** ligner lundsneglen meget, men kendes på den lyse læbe ved skalåbningen - husk huskereglen her fra lundsneglen. Havesneglen findes i flere farvevariationer og er almindelig i hele Danmark. Sneglehuset bliver ca. 2 cm i diameter.

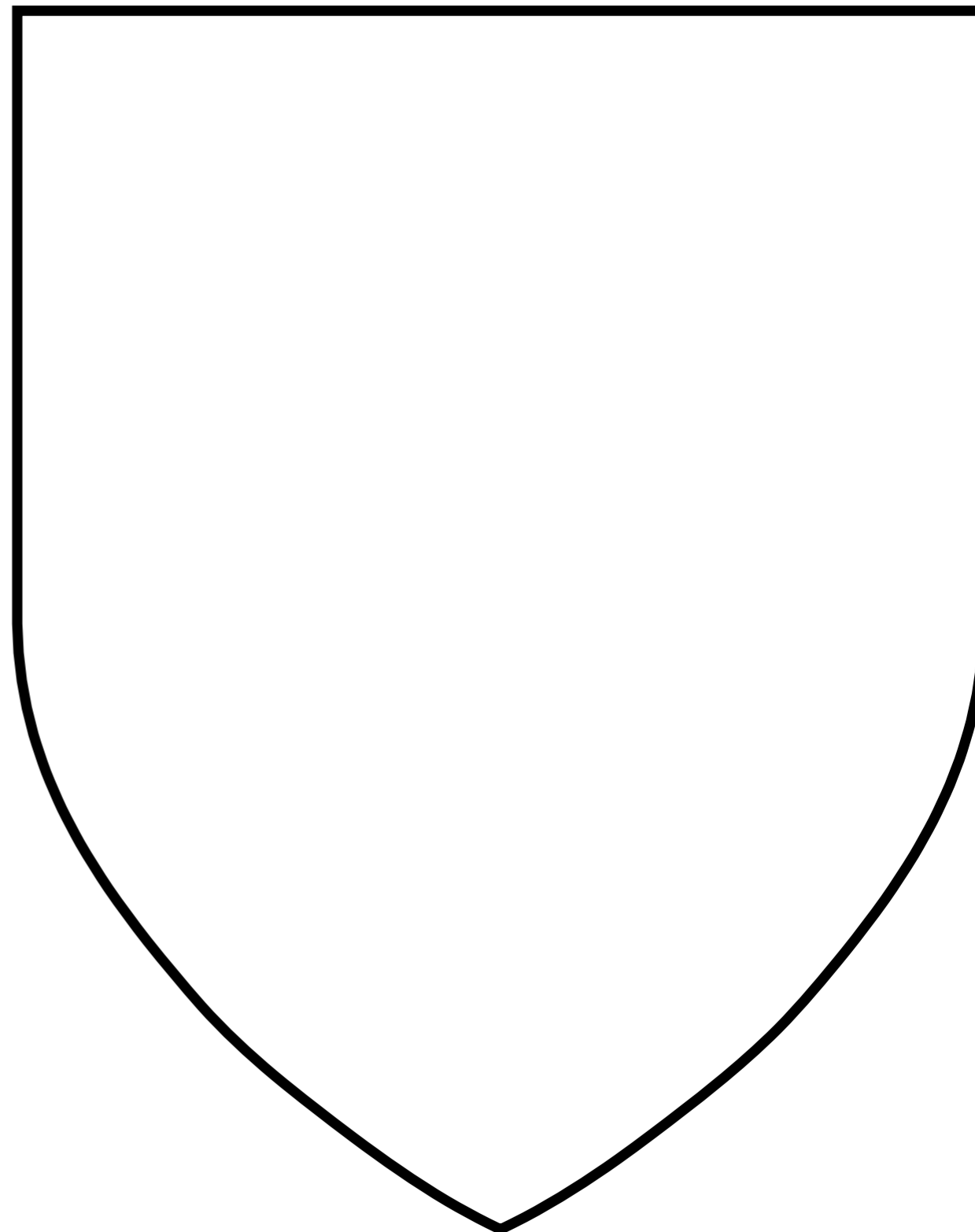


**KRATSNEGLEN** er en mørk snegl med et gyldenbrunt hus, der ofte har marmoreringer. Kratsneglen er mest udbredt i Østdanmark.



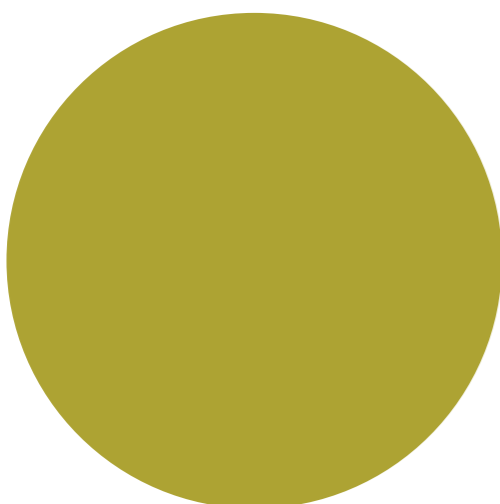
**DEN SORTE SKOVSNegl** træffes typisk i skove, men kan også findes i mark- og engområder. Sneglen spiser plantemateriale, svampe, ådsler, ekskrementer og lignende. Sort skovsnegl er vidt udbredt. Voksne skovsnegle måler typisk 10-14 cm, men kan blive større.

# VÅBEN SKJOLD



FOTOS: NATURGUIDE.DK

# FORMER



# LIVET PÅ SLOTTET



**ELISABETH VON THIENEN**  
// *Spøgelset, 1720*

Hver nat vandrer Den Hvide Dame hvileløst omkring på Selsø Slot. Fortællingen lyder, at hun slog sin mand ihjel på slottets førstesal og slæbte ham hen over gulvet til et vindue. Hun fik bakset ham op i vindueskarmen - og smed ham i voldgraven. Tynget af skyld tog hun efterfølgende livet af sig selv. På gulvet i et af slottets rum kan du finde en blodplet, som ikke kan vaskes af - og hvis du besøger slottet om natten, vil du kunne høre et plask, når Den Hvide Dame igen og igen smider sin mand i voldgraven.

Den Hvide Dames borgerlige navn var Elisabeth von Thienen. Hun er ikke den eneste, der har sin gengang på slottet...

**Foto: Elisabeth Holm Nielsen**



**GRETE OG BERNHARD LINDER**  
// *Museumsfolket, 1972*

I 1972 kom ægteparret Grete og Bernhard Linder til Selsø. De forpagtede hovedbygningen og portbygningen. Sammen med fredningsmyndighederne, Nationalmuseet og Selsø-Lindholm Gods iværksatte parret en restaurering af stedet, hvor de selv agerede både bygherrer, arkitekter, konservatorer og arbejdsmænd. Finansieringen var dels egen gratis arbejdskraft, dels entré-indtægter fra 260.000 gæster, der besøgte stedet for at få indblik i arbejdet, og med tiden flere fonde og en lang række bidragsydere. I 1973 åbnede Herregårdsmuseet Selsø Slot.

**Foto: Mik Eskestad**



**PHILIP VON MALSEN-PLESSEN**  
// *Baronen, nu*

Baron Philip von Malsen-Plessen ejer i dag i 10. generation Selsø-Lindholm Gods og jorden omkring Selsø. Selsø kom i Plessen-familiens eje gennem ægteskab i 1721 og er grunden til, at Christian-Ludvig von Scheel-Plessen købte Lindholm, hvor familien bor i dag.

Philip føler sig tæt knyttet til slottet. Han beskriver, at man stadigvæk tydeligt mærker den næsten 150 år lange Tornerose-søvn, som Selsø var igennem. Som børn var de altid spændt på at møde Den Hvide Dame og bange for at blive spærret inde i fængslet i portnerboligen.

**Foto: Sofie Myschetzky**

**1288**

Kirken ejer Selsø Slot.

**1536**

Under reformationen overtager kronen alt kirkens jord.

**1556**

Slottet afhændes til privateje.

**1559**

Ulfeldt-familien køber Selsø Slot.

**1624**

Selsø Slot bliver solgt. I de følgende 100 år handles slottet flere gange.

**1721**

Slottet overgår til Christian Ludvig Scheel von Plessen.

**1829**

Hovedbygningens beboer Agathe von Qualen af Borghorst dør. Hun bliver den sidste beboer - men livet på godset og avlsgården fortsætter.

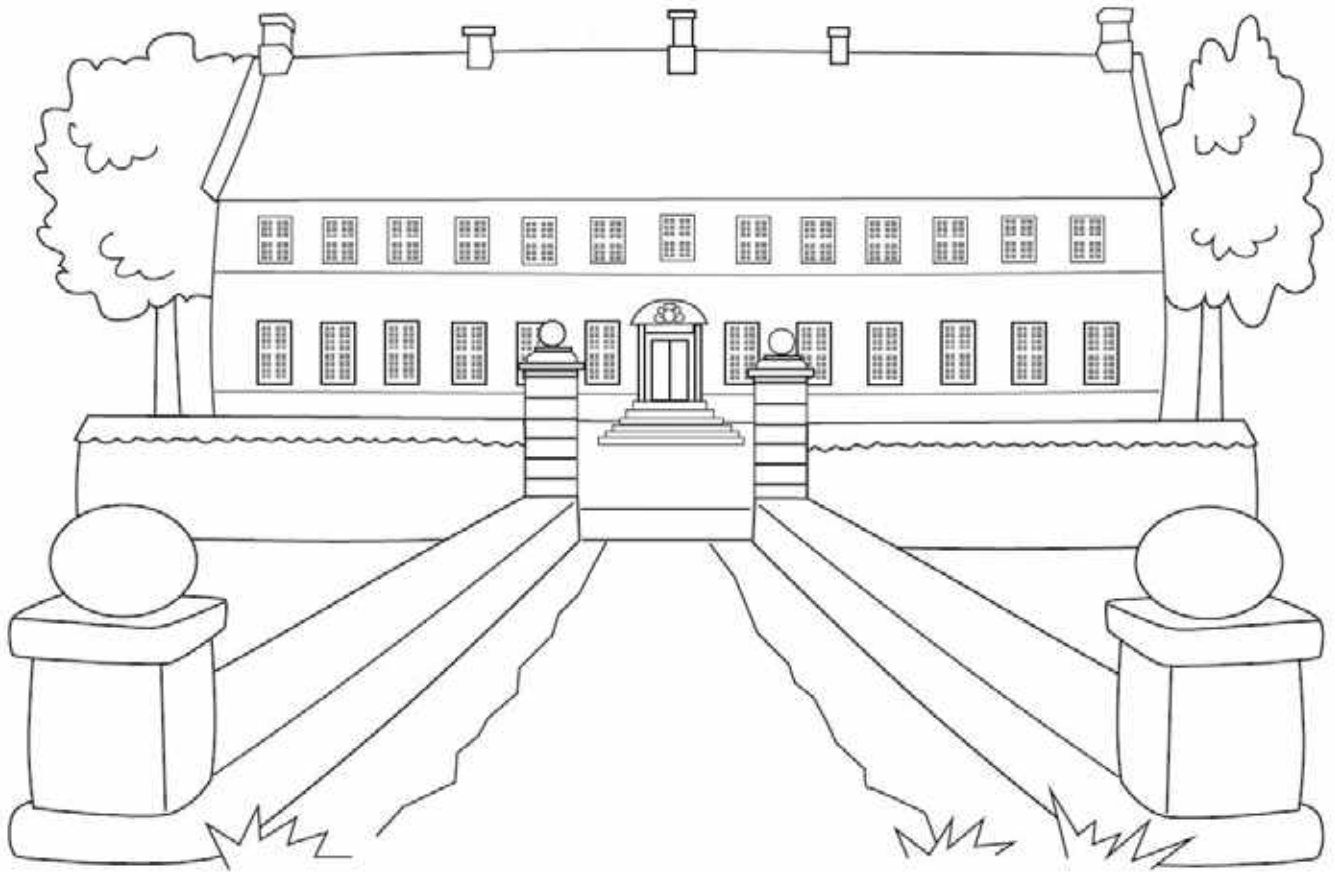
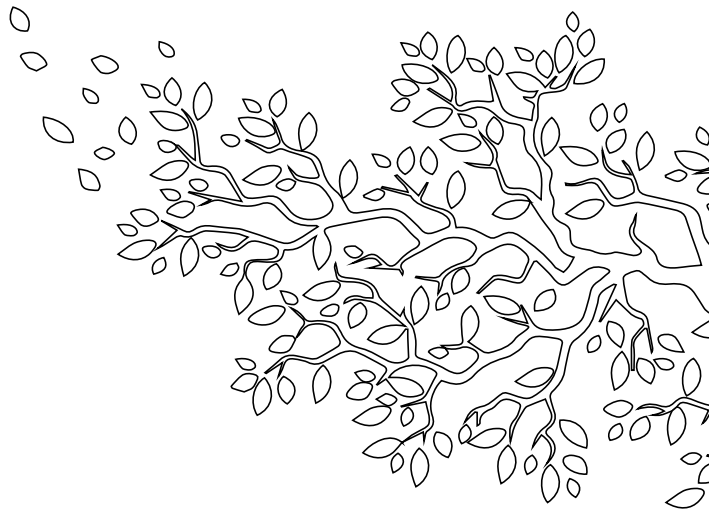
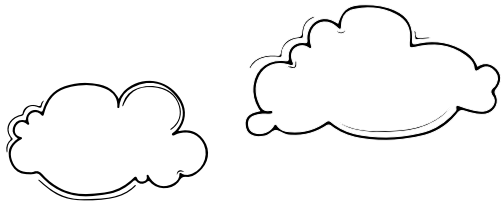
**1972**

Ægteparret Grethe og Bernhard Linder forpagter hovedbygningen og skaber Herregårdsmuseet Selsø Slot.

**1995**

Marina von Malsen-Ponickau (født von Plessen) overdrager hovedbygningen til Den Plessenske Selsø Fond, som i dag driver herregårdsmuseet.

# HERREGÅRDEN SELSØ SLOT



BY-RO.DK

FREDERIKSSUND  
KOMMUNE

KULTUR · ARV · HISTORIE  
**SELSØ SLOT**

Nationalpark Skjoldungernes Land  
Ledreborg Allé 2A  
4320 Lejre  
[nationalparkskjoldungernesland.dk](http://nationalparkskjoldungernesland.dk)

